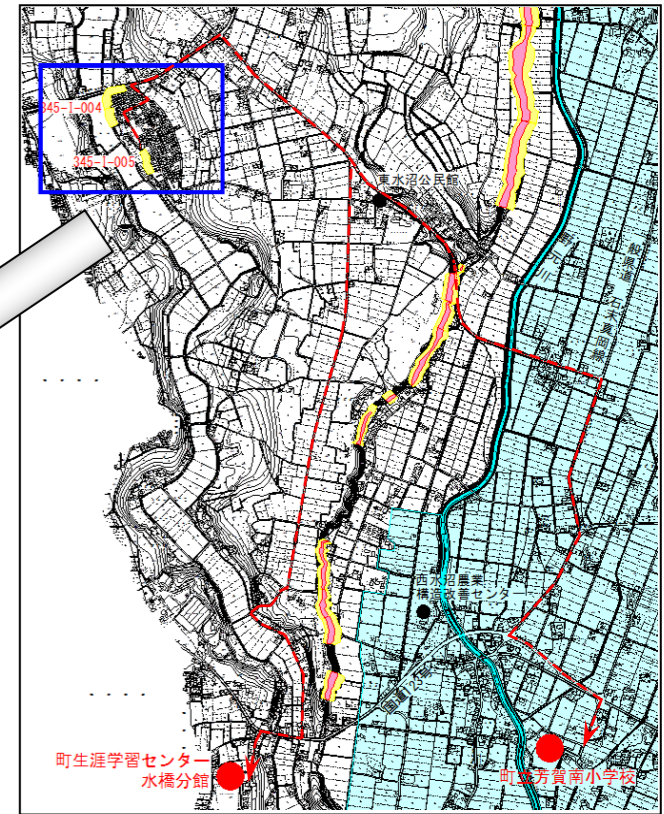
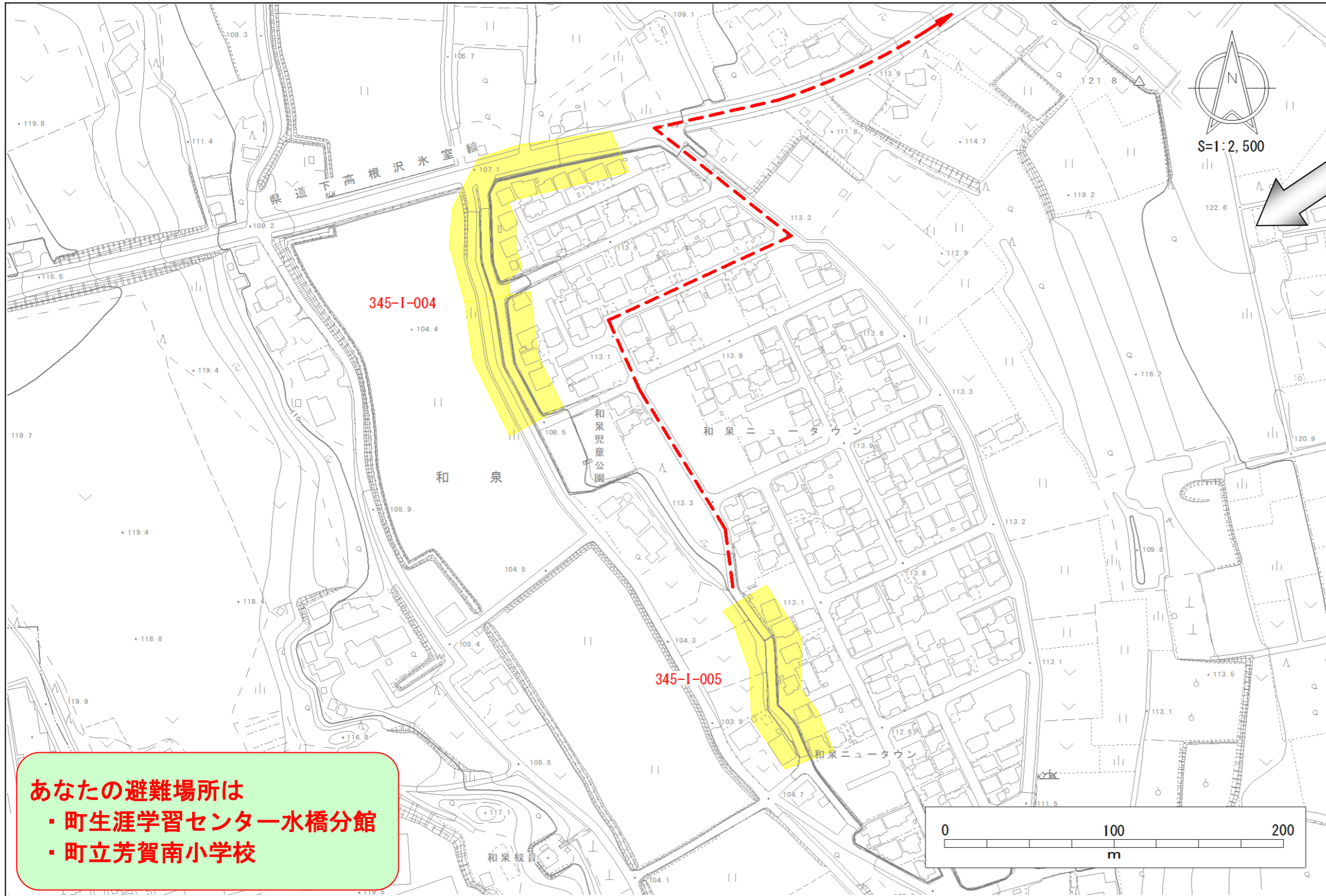


芳賀郡 芳賀町 東水沼地区① 土砂災害ハザードマップ

問い合わせ先
 栃木県 県土整備部 真岡土木事務所 企画調査部
 電話 0285-83-8304
 芳賀町 総務課 地域安全対策係



位置図 (1/30,000)

あなたの避難場所は
 ・町生涯学習センター水橋分館
 ・町立芳賀南小学校

項目	記号
土砂災害警戒区域 (急傾斜地の崩壊)	
土砂災害特別警戒区域	
鬼怒川・五行川が氾濫した 場合の浸水想定区域	
避難場所	
主要な避難路	

箇所番号	箇所名	自然現象の種類
345-I-004	和泉ⅡA	急傾斜地の崩壊
345-I-005	和泉ⅡC	急傾斜地の崩壊

○黄色で囲まれた区域(土砂災害警戒区域)は、土砂災害のおそれがある区域で、住民に危害が生じるおそれのある区域です。
 ○赤色で囲まれた区域(土砂災害特別警戒区域)は、土砂災害警戒区域のうち、建築物に損壊が生じ、住民に著しい危険が生じるおそれがある区域です。
 ☆土砂災害警戒区域等にお住まいの方は、大雨のときには警戒避難が必要となりますので、注意してください。

土砂災害に備えて

大雨の時など避難の際に必要となりますので、家族全員がわかる場所に貼っておきましょう。

○雨が強くなってきたら、積極的に雨量情報等の情報を入手しましょう！

- ・まずはテレビやラジオ等で気象情報を確認しましょう。
- ・雨が強くなってきたら、電話やインターネットでも確認しましょう。

◇◇テレビ、ラジオでの確認◇◇

NHK、とちぎテレビ
ケーブルテレビ 等

NHK第1・・・594kHz
栃木放送・・・1530kHz
NHK FM栃木・・・80.3MHz
RADIO BERRY・・・76.4MHz

◇◇電話応答による雨量情報サービス◇◇

0285-83-8429

芳賀郡内の雨量情報等をお伝えします。

◇◇パソコン、携帯電話による雨量情報サービス◇◇

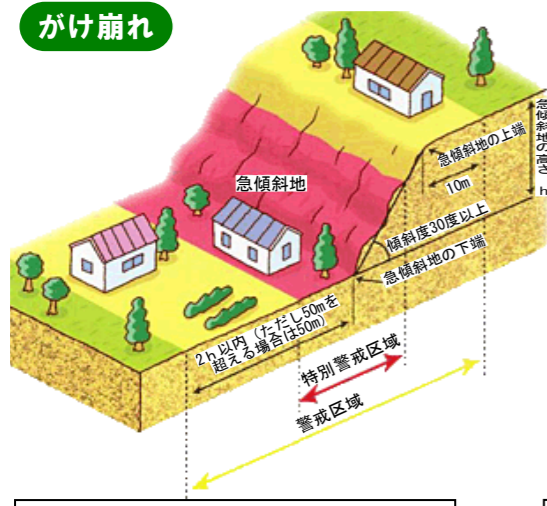
・宇都宮地方気象台
<http://www.jma-net.go.jp/utsunomiya/>

・国土交通省(雨量・水位)
<http://www.river.go.jp/>
<http://www.i.river.go.jp/> (携帯用)

・栃木県(雨量・水位)

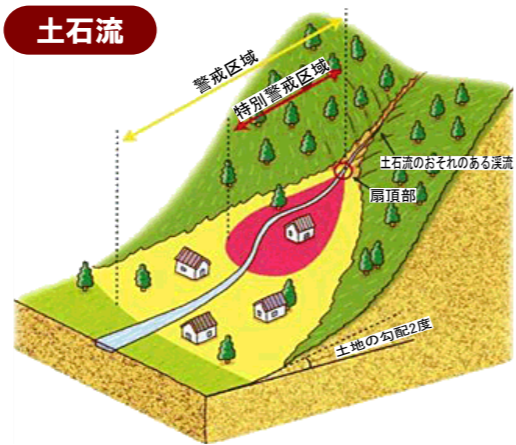
○土砂災害の種類

がけ崩れ



傾斜度が30度以上である土地が崩壊

土石流



山腹が崩壊して生じた土石など又は溪流の土

○前兆現象を見つけたら、直ちに消防署、役場などに連絡しましょう。

がけ崩れ



◆がけから水が湧き出ている



◆がけから小石がパラパラと落ちてくる



◆がけに割れ目が見える

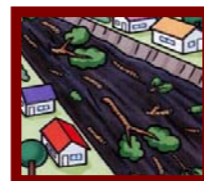
土石流



◆山鳴りがする



◆雨が降り続けているのに川の水位が下がる



◆急に川の流りが濁り

土砂災害の多くは雨が原因で起こります。

○避難勧告などの連絡があったら直ちに避難しましょう！

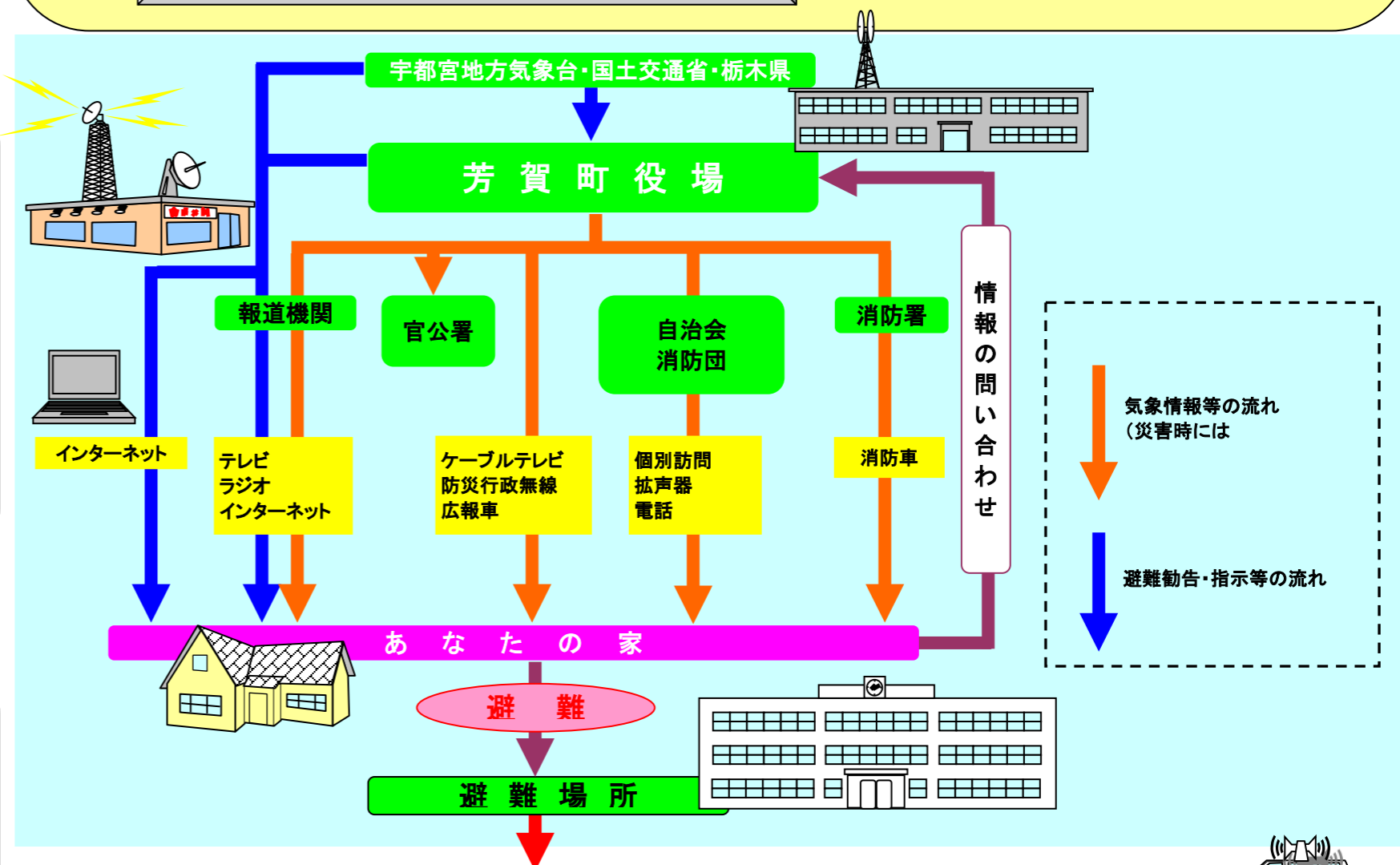
避難時にあわてないようにするためにも、日頃から非常持出し品を準備しておくとともに、土砂災害警戒区域、避難場所、避難経路を確認しておきましょう。(表面参照)
また、ご近所のお年寄りや障害のある方にも声を掛けて一緒に行動してください。

○避難の際はこんなことに気をつけましょう！

- ・避難は必ず徒歩で、みんなと一緒に。
- ・消防署、警察署、役場、自主防災組織リーダーの指示に従って。
- ・持ち物は最小限に、服装は身軽に。
- ・「山ぎ

家族と連絡がとれない時は・・・「NTT伝言ダイヤル」の活用
・メッセージの録音: 171+1+市外局番+電話番号
・メッセージの再生: 171+2+市外局番+電話番号

増水に注意



★避難場所

我が家の避難場所は！

避難場所	町生涯学習センター水橋分館	町立芳賀南小学校
住所	西水沼2254	西水沼41
電話	028-678-0004	028-678-7373

いざという時は 119番

行政	芳賀町役場	028-677-1111
	栃木県真岡土木事務所	0285-83-8305
消防	芳賀地区広域行政事務組合消防本部通信指令課	0285-82-0119
	真岡消防署 芳賀分署	028-677-0212
警察	真岡警察署	0285-84-0110
	真岡警察署 西水沼駐在所	028-678-0350
	NTT東日本 栃木支店設備部災害対策室	028-662-4256
ライフライン	東京電力 栃木カスタマーセンター	0120-995-112
	芳賀中部上水道企業団	028-677-1661